

# ПРАВИЛА ПОВЕДЕНИЯ ПРИ ПОЖАРЕ



Не заливай водой  
горящие  
электроприборы!



Не открывай  
окна!



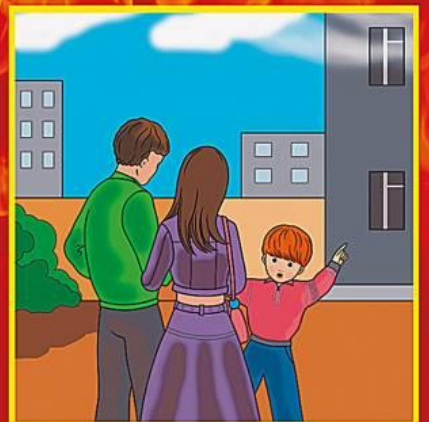
Прятаться  
во время пожара  
нельзя!



Постарайся покинуть  
помещение!  
Двигайся вдоль стены,  
закрыв нос и рот  
от дыма мокрой тряпкой!



Лифтом  
пользоваться  
нельзя!

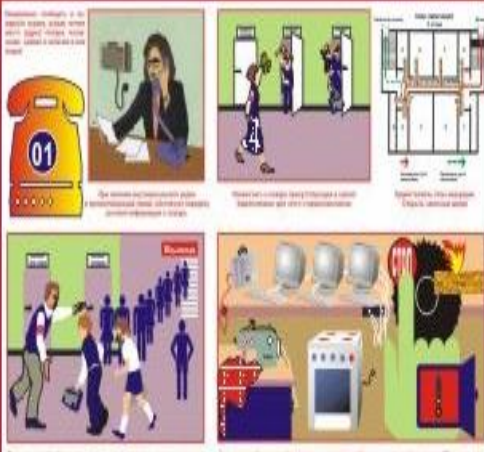


Сообщи о пожаре  
соседям  
и попроси их  
вызвать пожарных!

ПРИ ПОЖАРЕ ЗВОНИТЬ: 01

# ПОЖАРНАЯ БЕЗОПАСНОСТЬ В ШКОЛЕ

## ДЕЙСТВИЯ ПРИ ОБНАРУЖЕНИИ ПОЖАРА В ШКОЛЕ



Пожарная команда должна быть оповещена немедленно, если обнаружен пожар. Сообщить о пожаре необходимо по телефону 01.

При обнаружении пожара немедленно сообщить о пожаре директору школы, классному руководителю, дежурному по школе.

При обнаружении пожара немедленно сообщить о пожаре директору школы, классному руководителю, дежурному по школе.

При обнаружении пожара немедленно сообщить о пожаре директору школы, классному руководителю, дежурному по школе.

## ОБЩИЕ ТРЕБОВАНИЯ ПОЖАРНОЙ БЕЗОПАСНОСТИ

При обеспечении пожарной безопасности не пренебрегать, а поддерживать и улучшать состояние противопожарной профилактики в Российской Федерации (ПБ 01-01) с дополнениями и изменениями, внесенными 25.07.95, 19.12.97 и 22.10.99), стандартами, строительными нормами и правилами (СНиП), нормами технологического проектирования, образовательными и методическими материалами, инструкциями и рекомендациями в установленном порядке директорм школы, администрацией образовательных учреждений.

**ОРГАНИЗАЦИОННЫЕ МЕРЫ**  
 - назначить лиц, ответственных за обеспечение пожарной безопасности;
 - обеспечить наличие средств пожаротушения;
 - обеспечить наличие путей эвакуации;
 - обеспечить наличие средств оповещения;
 - обеспечить наличие средств противопожарной защиты;

**СОДЕРЖАНИЕ ЗДАНИЙ (СООРУЖЕНИЙ) И ТЕРРИТОРИИ**  
 - дороги, подъезды и проходы в зданиях свободны и в нормальном состоянии;
 - противопожарные системы в состоянии готовности к нормальной эксплуатации;

**ТРЕБОВАНИЯ К ИНСТРУКЦИЯМ И ОМКАМ ПОЖАРНОЙ БЕЗОПАСНОСТИ**  
 - инструкции должны быть разработаны и утверждены;
 - инструкции должны быть разработаны и утверждены;
 - инструкции должны быть разработаны и утверждены;

**ЗАПРЕЩАЕТСЯ:**  
 - без специального разрешения проводить огневые и другие пожароопасные работы;
 - хранить в неустановленном месте;
 - размещать контейнеры и ящики с легковоспламеняющимися жидкостями;
 - использовать неисправные электроустановки и электрические приборы;

## ПЕРВИЧНЫЕ СРЕДСТВА ПОЖАРНОЙ БЕЗОПАСНОСТИ ОГНЕТУШИТЕЛИ



**УГЛЕКИСЛОТНЫЕ**  
 Используют при тушении электроустановок под напряжением до 1 кВ. В при пожаре в электрощитах и в электрощитах.

**Порошковые**  
 Применяют в зависимости от состава порошка для тушения пожаров класса А, В, С, D. Используют при тушении пожаров класса А, В, С, D.

**Воздушно-пенные**  
 Используют при тушении пожаров класса А, В, С, D. Используют при тушении пожаров класса А, В, С, D.

**ПОЖАРНЫЕ КРАНЫ В ЗДАНИЯХ**  
 Предназначены для тушения пожаров в зданиях, помещениях и прилегающих территориях.

**КЛАССЫ ПОЖАРОВ ГОРЮЧИХ ВЕЩЕСТВ И МАТЕРИАЛОВ**  
 А - горение твердых горючих веществ (древесина, бумага, текстиль и т.д.);
 В - пожары горючих жидкостей и плавящихся веществ;
 С - пожары газов;
 Е - пожары в электроустановках под напряжением.

**ЩИТЫ ПОЖАРНЫЕ**  
 Применяются для защиты от воздействия огня и высокой температуры, пожарных инструментов, пожарных средств, пожарных средств, пожарных средств.

## ПОЖАРНАЯ ТЕХНИКА И АВТОМАТИКА



**ПОЖАРНЫЕ АВТОМОБИЛИ**  
 Автомобили пожарные АПК, Автомобили пожарные АПК-1, Автомобили пожарные АПК-2.

**АВТОМАТИЧЕСКИЕ СИСТЕМЫ И УСТАНОВКИ ПОЖАРОТУШЕНИЯ**  
 Пожарные извещатели, Пожарные извещатели, Пожарные извещатели.

**ОСНОВНЫЕ ВОДНЫЕ СТРУЖИЛЬНЫЕ АППАРАТЫ**  
 Аппараты стружильные АС, Аппараты стружильные АС-1, Аппараты стружильные АС-2.

**МОТОПОМПСЫ РАЗЛИЧНЫХ ТИПОВ**  
 Для целей пожаротушения, для целей пожаротушения, для целей пожаротушения.

**АВТОМАТИЧЕСКИЕ ОГНЕТУШИТЕЛИ**  
 Автоматические огнетушители АОВ, Автоматические огнетушители АОВ-1, Автоматические огнетушители АОВ-2.

## ДЕЙСТВИЯ ПРИ ОБНАРУЖЕНИИ ПОЖАРА В ШКОЛЕ



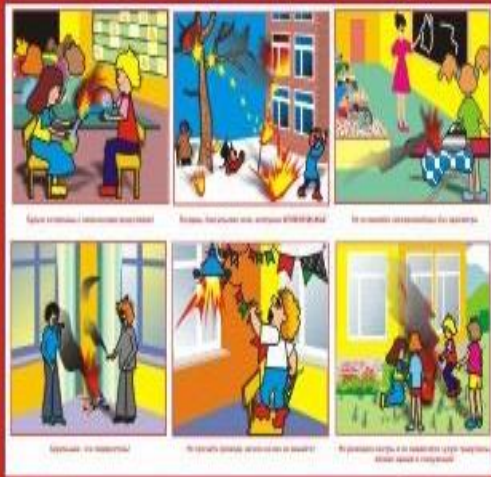
Помните! Промедление с вызовом пожарной охраны и эвакуацией людей ведет к бедствиям!

При обнаружении пожара немедленно сообщить о пожаре директору школы, классному руководителю, дежурному по школе.

При обнаружении пожара немедленно сообщить о пожаре директору школы, классному руководителю, дежурному по школе.

При обнаружении пожара немедленно сообщить о пожаре директору школы, классному руководителю, дежурному по школе.

## ПРИЧИНЫ ПОЖАРОВ



Будьте осторожны с открытым огнем!

Будьте осторожны с открытым огнем!

Будьте осторожны с открытым огнем!

Будьте осторожны с открытым огнем!

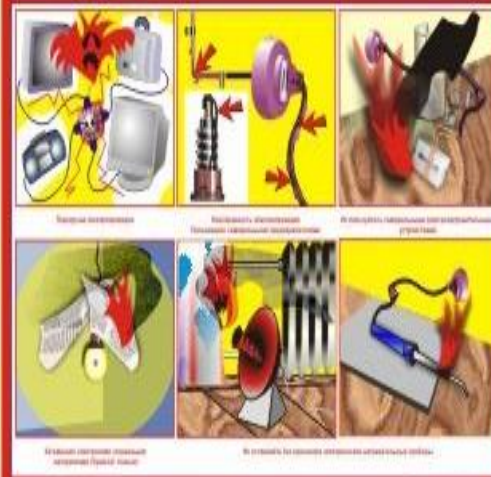
Будьте осторожны с открытым огнем!

Будьте осторожны с открытым огнем!

Будьте осторожны с открытым огнем!

Будьте осторожны с открытым огнем!

## ПРИЧИНЫ ПОЖАРОВ



Будьте осторожны с открытым огнем!

Будьте осторожны с открытым огнем!

Будьте осторожны с открытым огнем!

Будьте осторожны с открытым огнем!

Будьте осторожны с открытым огнем!

Будьте осторожны с открытым огнем!

Будьте осторожны с открытым огнем!

Будьте осторожны с открытым огнем!

## ФЕДЕРАЛЬНЫЙ ЗАКОН «О ПОЖАРНОЙ БЕЗОПАСНОСТИ» (ОТ 21 ДЕКАБРЯ 1994 г. №69-ФЗ, Вступил в силу)

**Ст. 11. ГРАЖДАНЕ ИМЕЮТ ПРАВО НА:**

- защиту жизни, здоровья и имущества в случае пожара;
- возмещение ущерба, причиненного пожаром, в порядке, установленном законодательством;
- участие в установлении причин пожара, ликвидации ущерба от пожара и возмещении;
- получение информации по вопросам пожарной безопасности;
- участие в обеспечении пожарной безопасности.

**Ст. 14. ГРАЖДАНЕ ОБЯЗАНЫ:**

- соблюдать требования пожарной безопасности;
- иметь в помещениях и строениях средства пожаротушения и противопожарные средства;
- при обнаружении пожара немедленно уведомить о нем пожарную охрану;
- при работе пожарной охраны принимать все необходимые меры по спасению людей, имущества и тушению пожара;
- осуществлять добровольную пожарную охрану при тушении пожара.

**Ст. 18. ОТВЕТСТВЕННОСТЬ ГРАЖДАН**

Ответственность за нарушение требований пожарной безопасности несут собственники имущества, ответственные квартиросъемщики или арендаторы, руководители предприятий, должностные лица и граждане их компетенции.

За нарушение требований пожарной безопасности граждане могут быть привлечены к дисциплинарной, административной и уголовной ответственности в соответствии с законодательством Российской Федерации.

# ПАМЯТКА ПО ПОЖАРНОЙ БЕЗОПАСНОСТИ



Пользуйся только исправными электроприборами!  
Не оставляй их включенными без присмотра!



Не дотрагивайся до проводов и электроприборов мокрыми руками!

ТЕЛЕФОН  
ПОЖАРНОЙ  
СЛУЖБЫ

**01**

ЭКСТРЕННЫЙ ВЫЗОВ  
СПЕЦИАЛЬНЫХ СЛУЖБ  
С МОБИЛЬНОГО ТЕЛЕФОНА

**112**

ЕДИНЫЙ ТЕЛЕФОН  
СЛУЖБЫ СПАСЕНИЯ

**911**



Не играй с огнем (спичками, зажигалками, свечами)!



Не пользуйся без взрослых горючими жидкостями (ацетоном, растворителем, бензином, керосином)!



Не играй с розетками!



Уходя из дома, гаси свет и отключай электроприборы!



Не оставляй включенную плиту без присмотра.  
Не включай её без необходимости!



Не пользуйся без взрослых хлопушками, фейерверками, петардами, бенгальскими огнями!

вся подробная информация на [www.culture.mchs.gov.ru](http://www.culture.mchs.gov.ru)

## ПРАВИЛА ПОВЕДЕНИЯ ПРИ ПОЖАРЕ

В ГОРЯЩЕЙ ОДЕЖДЕ  
**БЕГАТЬ НЕЛЬЗЯ**, ЧТОБЫ ПЛАМЯ  
НЕ РАЗГОРЕЛОСЬ

ЕСЛИ ЛЕСТНИЧНАЯ КЛЕТКА  
ЗАДЫМЛЕНА, СЛЕДУЕТ  
НАКРЫТЬСЯ МОКРОЙ ПЛОТНОЙ  
ТКАНЬЮ И ДВИГАТЬСЯ К ВЫХОДУ  
ПРИГНУВШИСЬ ИЛИ ПОЛЗКОМ

В задымленном помещении  
нужно дышать через мокрую  
ткань



Если загорелась одежда,  
падайте на пол и катайтесь,  
пока не сойдёт пламя



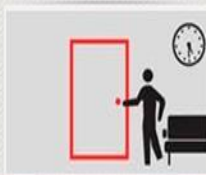
## ЕСЛИ НАДВИГАЕТСЯ ОГНЕННЫЙ ВАЛ



В задымленном помещении  
двигайтесь ползком



Плотно закрывайте двери  
при эвакуации



## ЕСЛИ ИЗ ПОМЕЩЕНИЯ МОЖНО ВЫЙТИ НА ЛЕСТНИЧНУЮ КЛЕТКУ



Оцените обстановку  
и определитесь, откуда  
исходит опасность

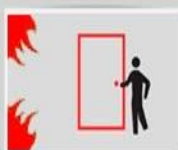


Сообщите по телефону  
о пожаре



Закройте за собой дверь,  
двигайтесь к выходу

## ЕСЛИ ИЗ-ЗА ВЫСОКОЙ ТЕМПЕРАТУРЫ И СИЛЬНОГО ЗАДЫМЛЕНИЯ НЕВОЗМОЖНО ЭВАКУИРОВАТЬСЯ ПО ЛЕСТНИЦЕ



Плотно закройте дверь  
за собой и вернитесь  
в помещение



Попытаться покинуть  
помещение, используя  
стационарную  
пожарную лестницу



При невозможности  
покинуть помещение,  
подавать сигналы с  
балкона или из окна

## КОГДА МНОГО ДЫМА:

НЕ ВЫХОДИТЕ ТУДА,  
ГДЕ ВИДИМОСТЬ  
МЕНЕЕ 10 МЕТРОВ.  
ДОСТАТОЧНО СДЕЛАТЬ  
НЕСКОЛЬКО ВДОХОВ,  
И ВЫ МОЖЕТЕ  
ПОГИБНУТЬ!

В случае обнаружения очага пожара немедленно сообщать в службу спасения по телефону "01"



# ПАМЯТКА ПО ПОЖАРНОЙ БЕЗОПАСНОСТИ

## ПРИЧИНЫ ПОЖАРА:

- Неосторожное обращение с огнем, игра с огнем.
- Воспламенение оставленных без присмотра электробытовых приборов (телевизор, утюг, магнитофон и т.д.)
- Перегрузка электросети



## ДЕЙСТВИЯ ПРИ ПОЖАРЕ:

- Позвонить по телефону "01"
  - назвать точный адрес;
  - что горит и где возник пожар;
  - сообщить, есть ли опасность для людей;
  - назвать свою фамилию и номер телефона, с которого звоните;
- Отключить в помещении все источники электроэнергии и перекрыть газ.
- При возможности задействовать первичные средства пожаротушения.
- Покинуть опасную зону при возникновении угрозы Вашей жизни.
- Встретить прибывших пожарных и спасателей.



# 01



ПРИ ПОЖАРЕ ЗВОНИТЬ **01** СОТОВЫЙ **112**



# ПРАВИЛА ПОЖАРНОЙ БЕЗОПАСНОСТИ

**Во избежание возникновения пожара соблюдайте правила пожарной безопасности:**

уходя из дома, убедитесь, что все электронагревательные приборы выключены;

не храните дома легковоспламеняющиеся жидкости и взрывоопасные предметы;



не пользуйтесь поврежденными розетками;

не применяйте нестандартные и самодельные электронагревательные приборы;

не пользуйтесь дома открытым огнем;

не курите в постели;

храните спички и зажигательные приборы в местах, недоступных для детей, не оставляйте малолетних детей без присмотра;



имейте дома первичные средства пожаротушения;

установите в квартире пожарную сигнализацию или извещатель о пожаре;

не загромождайте балконы и лоджии горючими материалами



## ПРАВИЛА ПОЛЬЗОВАНИЯ ОГнетушителем

### ПОДГОТОВКА ОГнетушителя к РАБОТЕ



Сорви пломбу и выдерни чеку



Направь сопло на огонь и нажми на рычаг

### РАБОТА С ОГнетушителем



Находиться с наветренной стороны



Начинать тушить с основания



В нишах тушить сверху



Тушить одновременно группой людей



Убедиться в невозможности возобновления горения



Использованные огнетушители сдать на перезарядку



# ПОЖАРНАЯ БЕЗОПАСНОСТЬ В ЛЕСУ

## Нельзя разводить костры

В хвойных  
молодняках

На торфяниках

Под кронами  
деревьев

На участках  
поврежденного  
леса

В местах  
с подсохшей  
травой

## В лесу запрещается:



Бросать горящие  
спички, окурки



Оставлять промасленные  
или пропитанные горючими  
веществами материалы



Оставлять стеклянные  
предметы (бутылки)



Парковать транспортные  
средства вне отведенных  
мест



Разведение костров разрешается на специально оборудованных площадках

Текст, который не читается из-за низкого разрешения и сливается с фоном.

## ЛЕСНОЙ ПОЖАР

НЕКОНТРОЛИРУЕМОЕ ГОРЕНИЕ РАСТИТЕЛЬНОСТИ, В ТОМ ЧИСЛЕ ДРЕВЕСНОЙ, ПРИВОДЯЩЕЕ К ОПУСТОШЕНИЮ МЕСТНОСТИ, ГИБЕЛИ ЖИВОТНЫХ И РАСТЕНИЙ.

### ЧТО ДЕЛАТЬ:

В ЗОНЕ ЛЕСНОГО ПОЖАРА:



Окунитесь в  
ближайший  
водоем



Накройтесь  
мокрой  
одеждой



Дышите через  
мокрый  
платок или  
смоченную  
одежду



Для  
преодоления  
нехватки  
кислорода  
пригнитесь к  
земле



Выходите из  
леса быстро и  
только в  
навстречную  
сторону



Бегите вдоль  
фронта огня



Не обгоняйте  
лесной пожар



Выберите  
маршрут  
выхода из  
леса в  
безопасное  
место



Определите направление  
ветра и распространение  
огня



Почувствовав  
запах дыма,  
определите  
что и где  
горит



Отходите в  
безопасное  
место



Приняв решение о  
тушении  
небольшого  
пожара, пошлите  
за помощью в  
населенный  
пункт



При небольшом  
пожаре заливайте  
огонь водой из  
ближайшего  
водоема



Сметайте пламя 1,5-2  
м пучком из веток  
лиственных деревьев,  
мокрой одеждой,  
плотной тканью



Небольшой огонь на  
земле затапывайте,  
не давайте ему  
перекинуться на  
деревья



Не уходите, пока не  
убедитесь, что огонь  
потушен

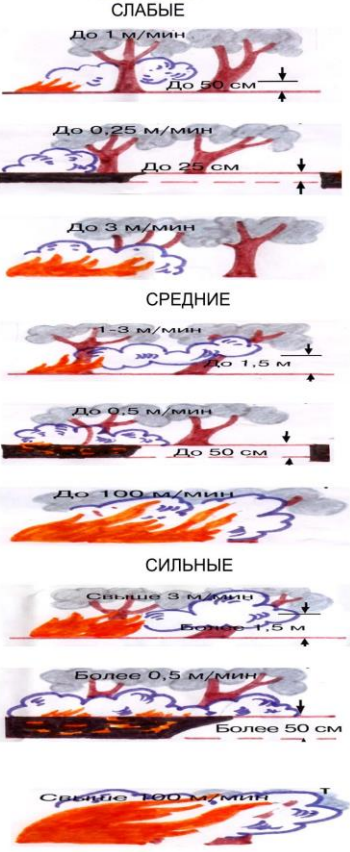
### ПРАВИЛА ВЫХОДА ИЗ ЗОНЫ ПОЖАРА:



Определите, в какой  
стороне от вас находится  
огонь и куда дует ветер;  
выходите из опасной зоны  
только вдоль  
распространения пожара

Направление вывода людей

### КЛАССИФИКАЦИЯ ЛЕСНЫХ ПОЖАРОВ:



# Памятка населению

## Что делать в зоне лесного пожара:

- Если вы находитесь в лесу, где возник пожар, то определите направление ветра и распространения огня;
- выходите из опасной зоны только вдоль распространения пожара;
- бегите вдоль фронта огня;
- не обгоняйте лесной пожар;
- для преодоления нехватки кислорода пригнитесь к земле;
- дышите через мокрый платок или смоченную одежду;
- если невозможно уйти от пожара, войдите в водоем или накройтесь мокрой одеждой, окунитесь в ближайший водоем.

## Правила безопасного тушения небольшого пожара в лесу:

- Почувствовав запах дыма, определите, что и где горит;
- приняв решение тушить небольшой пожар, пошлите за помощью в населенный пункт;
- при небольшом пожаре заливайте огонь водой из ближайшего водоема или засыпайте его землей;
- сметайте пламя 1,5-метровым пучком из веток лиственных деревьев, мокрой одеждой, плотной тканью;
- небольшой огонь на земле затапывайте, не давайте ему перекинуться на деревья;
- не уходите, пока не убедитесь, что огонь потушен.

**Во избежание трагедии ПОМНИТЕ,  
легче предотвратить ПОЖАР,  
ЧЕМ СОЖАЛЕТЬ О ЕГО ПОСЛЕДСТВИЯХ!**

**БЕРЕГИТЕ ЛЕС**

**ОТ ОГНЯ!**



## В пожароопасный период в лесу ЗАПРЕЩАЕТСЯ:

- разводить костры, использовать мангалы;
- курить, бросать горящие спички, окурки;
- стрелять из оружия, использовать пиротехнические изделия;
- оставлять обтирочный материал промасленный или пропитанный горючими веществами;
- оставлять на освещенной солнцем лесной поляне бутылки, осколки стекла, сгораемый мусор;
- заправлять топливом баки работающих двигателей внутреннего сгорания;
- выводить для работы технику с неисправной системой питания двигателя;
- курить или пользоваться открытым огнем вблизи машин, заправляемых топливом;
- выжигать траву, а также стерню на полях

Лица, виновные в нарушении правил пожарной безопасности, в зависимости от характера нарушений и их последствий, несут дисциплинарную, административную или уголовную ответственность.

Телефон вызова пожарной охраны **01**  
С мобильного телефона **010 (112)**